

## Основные ошибки монтажа оросителей:

### 1. Затяжка оросителя без зазора.

Герметичность резьбового соединения оросителя при монтаже обеспечивается закручиванием оросителя в приварную муфту (фитинг) до получения зазора 1 - 1,5 мм между торцом муфты (фитинга) и фланцем оросителя (момент затяжки оросителя должен быть не более 25 - 30 Н·м). Затяжка оросителя с меньшим зазором или без зазора может привести к выходу оросителя из строя (деформация, механические повреждения).



## 2. Неправильное положения ключа при монтаже оросителя.

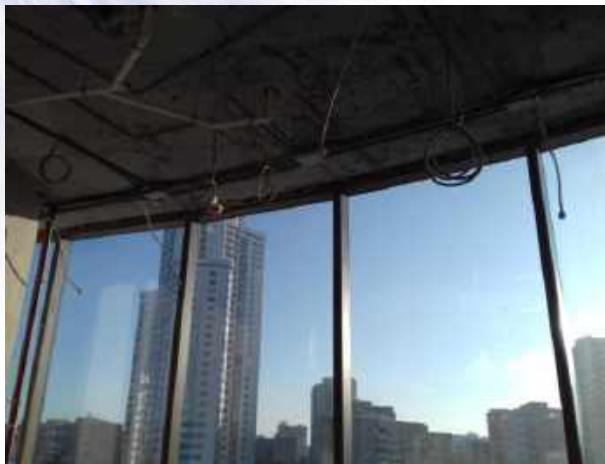
Возникает нагрузка, воздействующая на дужки оросителя, приводящая к их деформации.



Повреждения фланца оросителя (поверхность под ключ)

### 3. Установка оросителей под солнечным светом (прозрачные стены, потолок).

При нахождении оросителя под действием солнца может произойти нагревание термочувствительной жидкости, что приводит к сработке оросителя.





#### 4. Установка оросителей в непосредственной близости с приборами, источниками тепла.

При установке оросителя в непосредственной близости к источникам света или приборам, нагревающим термочувствительную жидкость, может произойти сработка системы.



Ороситель в непосредственной близости с кондиционером



Ороситель в непосредственной близости со светильником



Ороситель на кухне фуд-корта над кофемашиной.



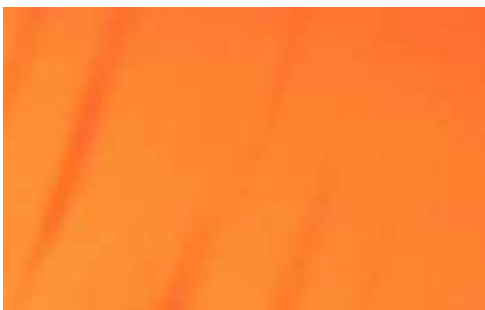
**Примеры смонтированных оросителей в непосредственной близости с приборами, источниками тепла.**



Ороситель, смонтированный в трубе над воздуховодом



Ороситель смонтированный в помещении с холодильным оборудованием, вблизи с нагревательным элементом (компрессором)



Колба под микроскопом (видны микротрещины, полученные в результате воздействия солнечных лучей, нагрева)

### 5. Монтаж оросителя с предохранителем.

Предохранитель используется при транспортировке или хранении оросителей, но **НЕ** на защищаемом объекте. При эксплуатации на объекте оросителя с предохранителем, работа оросителя будет блокироваться этим недемонтированным предохранителем.



Ороситель, с которого не снят предохранитель.

### 6. Окрашивание оросителя на объекте.

Не допускается «закрашивание» оросителя, это может привести к увеличению времени срабатывания оросителя.



«Закрашенный» ороситель

## **7. Монтаж оросителей без аксессуаров в декоративные потолки, при котором нарушается карта орошения.**

Для монтажа оросителей в подвесные потолки применяют специальные аксессуары: декоративный отражатель, устройство углубленного монтажа или вариант исполнения скрытого оросителя.



Неправильный монтаж оросителя в потолке типа «Армстронг»